



Geurhinder en veehouderij in Nederland

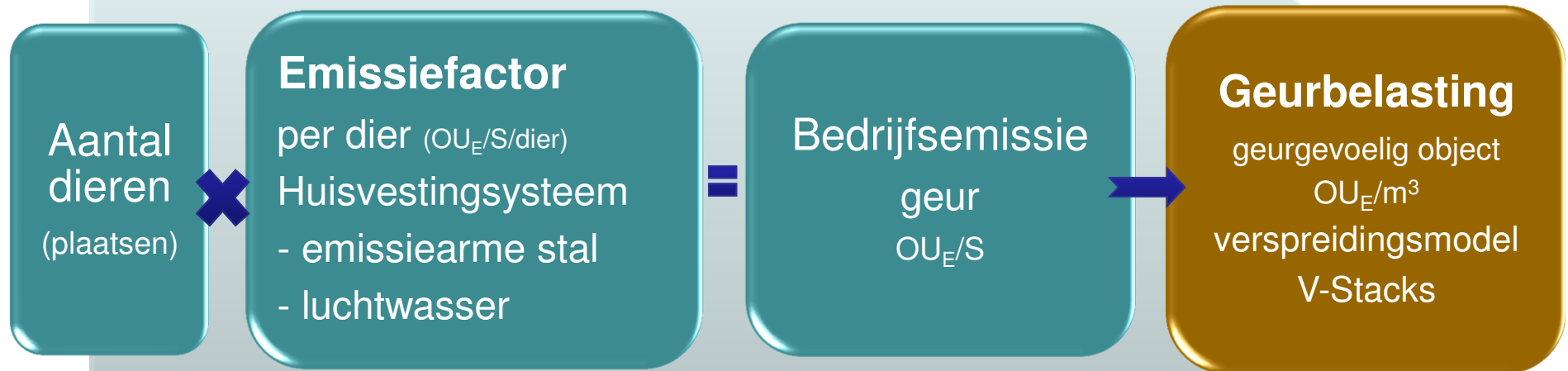
Inhoud

1. **Geuremissie veehouderij**
2. **Emissiefactoren**
3. **Wet geurhinder en veehouderij**
4. **Aanvaardbaar woon- en leefklimaat**



Geuremissie veehouderij

Odour units (ou)



Tot stand komen van geuremissiefactoren

- Geurmeting vlg. beoordelingsrichtlijn / meetprotocol
 - 4 proefstallen, meerdere bemonsteringsdagen ($OU_E/S/dier$)
 - spreiding over dagen en seizoenen in beeld
 - geometrisch gemiddelde \Rightarrow mediaan berekenen \Rightarrow representatief voor een jaar \Rightarrow meetrapport



- Tac-Rav (technische adviescommissie)
 - gemeten emissiewaarde (mediaan) wordt voorgelegd
 - beoordeeld \Rightarrow advies aan minister van IenM
 - opname in de regeling geurhinder en veehouderij (Rgv) behorend bij de Wet geurhinder en veehouderij
 - publicatie in de Staatscourant

Gebruik van geuremissiefactoren

- publicatie Rgv in de Staatscourant
- publicatie systeembeschrijving / leaflet (Infomil)
 - emissierelevante parameters = borging emissiefactor



- Emissiearm (stal)systeem beschikbaar voor toepassing door iedere veehouder
 - vergunningverlening met emissiefactor
 - bevoegd gezag = gemeente, soms provincie
 - emissiefactor is input voor V-Stacks-vergunning
 - berekend verspreiding naar de omgeving
 - ⇒ geurbelasting op een voor geur gevoelig object
 - toetsen aan geurnormen (Wet geurhinder en veehouderij)



Wet geurhinder en veehouderij (Wgv)

*Normen voor de maximale geurbelasting
van een veehouderij
op een voor geur gevoelig object*

Wgv: geur gevoelig object (ggo)

- **Gebouw**
 - geen: sportvelden, golfbaan, campingterrein, tent, caravan
- **Bestemd**
 - het bestemmingsplan moet op deze locatie menselijk wonen of verblijf toestaan
 - niet geurgevoelig: schuur, opslagloodsen, illegale bewoning
- **Geschikt zijn**
 - volgens aard, indeling en inrichting
 - niet geurgevoelig: krotten, bouwval etc.

Let op: vaste jurisprudentie:

- *juridisch-planologisch bestemming leidend*
- *bestemd = geschikt*

Wgv: geur gevoelige object (ggo)

- Permanent (wonen)
 - woningen, ziekenhuizen, gevangenissen etc.

- ... of daarmee vergelijkbare wijze (verblijf)
 - school, kantoorgebouw, (timmer)werkplaats
 - kantine bij sportterrein, horeca gelegenheid
 - recreatieobjecten
 - hotels, pensions
 - bungalowpark, vakantiehuisjes, verblijfs- en groepaccommodaties
 - indoor: ijsbaan, zwembad, sauna, skibaan

*Vaste jurisprudentie: juridisch-planologisch bestemming leidend
⇒ permanent geen belangrijk criterium meer, kan bij
uitzondering nog een rol spelen*

Conclusie ggo

Gelet op jurisprudentie afgelopen 3 jaar:

- ❑ door bestemming ggo

Voormalige bedrijfswoning veehouderij

- ❑ is een ggo, maar krijgt de bescherming van een bedrijfswoning
- ⇒ daarom in rekenbestand gebiedsvisie niet meenemen

Onduidelijke status objecten

- ❑ (glastuinbouw) kassen
- ❑ stacaravans
- ❑

Systematiek vergunningverlening Wet geurhinder en veehouderij

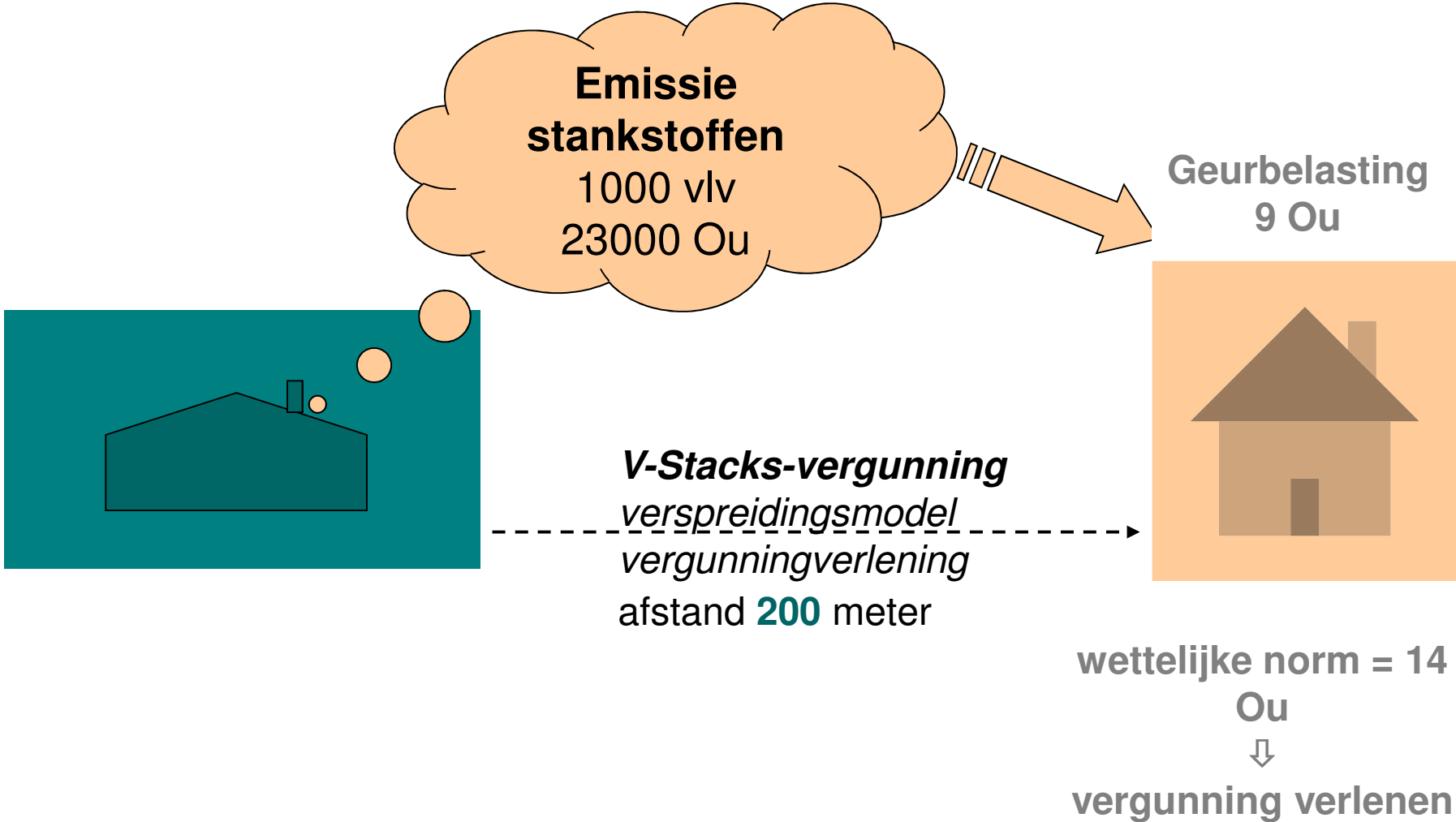
Standaard in de Wgv

- Geurnormen (voorgrondbelasting)
 - bebouwde kom: 3 ou
 - buitengebied: 14 ou
- Vaste afstanden
 - Bebouwde kom: 100 m.
 - Buitengebied: 50 m.

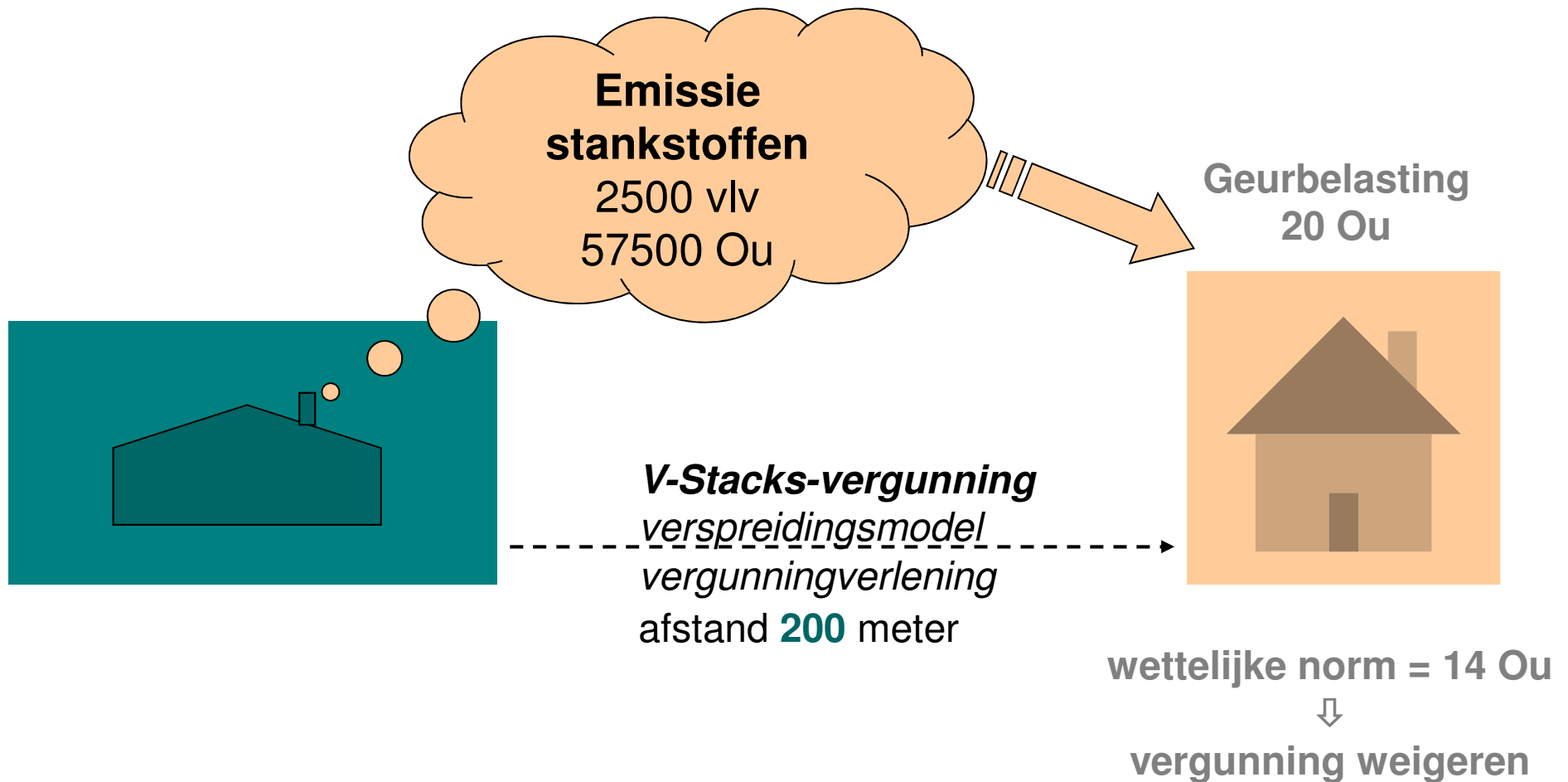


- ✓ *Vergunningverlener toetst aan deze normen ...*
- ✓ *tenzij andere normen gelden: gemeentelijk beleid / verordening*

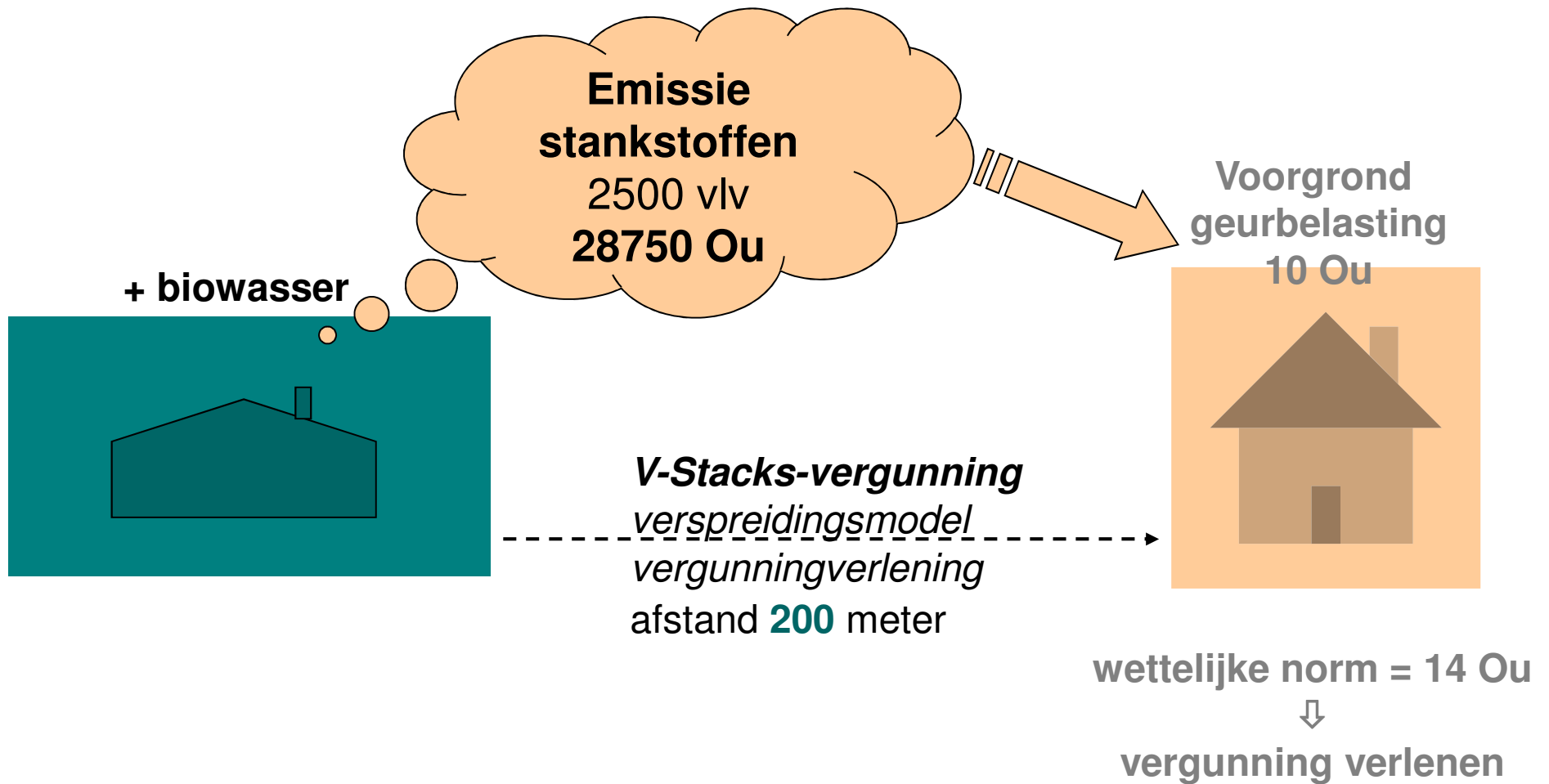
Vergunningverlening voorbeeld 1



Vergunningverlening voorbeeld 2



Vergunningverlening voorbeeld 3



Wet geurhinder en veehouderij

ou = odour units

Standaard in de Wgv

- Geurnormen (voorgroondbelasting)
 - bebouwde kom: 3 ou
 - buitengebied: 14 ou
- Vaste afstanden
 - Bebouwde kom: 100 m.
 - Buitengebied: 50 m.



Afwijkende geurnormen

- bebouwde kom: 0,1 – 14 ou
- buitengebied: 3 – 35 ou

Minimale afstand

- bebouwde kom: 50 m.
- buitengebied: 25 m.



Gebiedsvisie

- gewenste ruimtelijke ontwikkeling
- huidige en toekomstige geursituatie in het gebied (achtergroondbelasting)
- bij het gebied passende andere normen zoeken
- andere normen vastleggen in gemeentelijke **verordening**



- ✓ *Vergunningverlener toetst aan deze normen ...*
- ✓ *tenzij andere normen gelden: gemeentelijk beleid / verordening*

V-Stacks

Computerprogramma

- Verspreidingsmodel: berekent geurbelasting naar omgeving

Twee versies

V-Stacks Vergunning

tbv. vergunningverlening

berekent **voorgrondbelasting**
= 1 op 1 relatie veehouderij ↔ ggo

verplicht

V-Stacks Gebied

tbv. gebiedsvisie

berekent **achtergrondbelasting**
agv. meerdere veehouderij
in een gebied (cumulatie)

niet verplicht

Geurbelasting: 2 typen ou

Voorgrond (ou)

- individuele normen
 - t.b.v. vergunningverlening

~~=~~

Achtergrond (ou)

- gebied: alle bedrijven
 - t.b.v. gebiedsvisie / verordening
 - leefklimaat
 - acceptabel?

Gebiedsvisie

Toekomstige situatie aansturen

Lokaal de individuele geurnormen aan te scherpen / verruimen

Doel: om de achtergrondbelasting te beheersen (leefklimaat)

Aanscherpen indiv. normen

- ⇒ beperkt veehouders
- ⇒ beperkt emissie
- ⇒ achtergrondbelasting loopt niet te hoog op
- ⇒ aanvaardbaar woon- en leefklimaat geborgd

Voorbeeld

- bebouwde kom: 2 ou
- zoekgebieden wonen: 7 ou
- Buitengebied/verweving: 10 ou

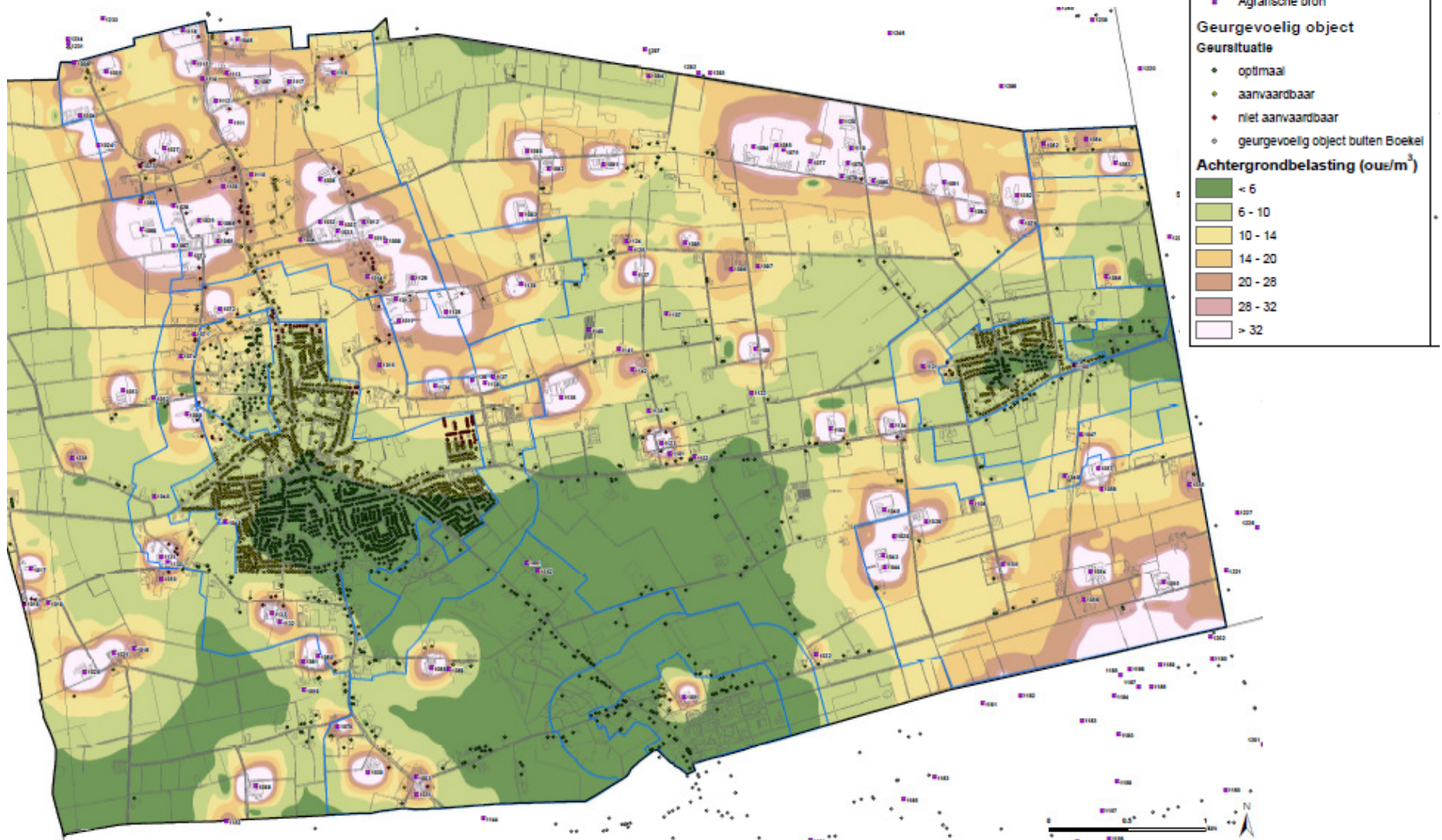
Verruimen indiv. normen

- ⇒ meer ontwikkelingruimte veehouders
- ⇒ meer emissie mogelijk
- ⇒ achtergrondbelasting kan relatief hoog oplopen
- ⇒ grens stellen tbv. aanvaardbaar woon- en leefklimaat mogelijk

Voorbeeld

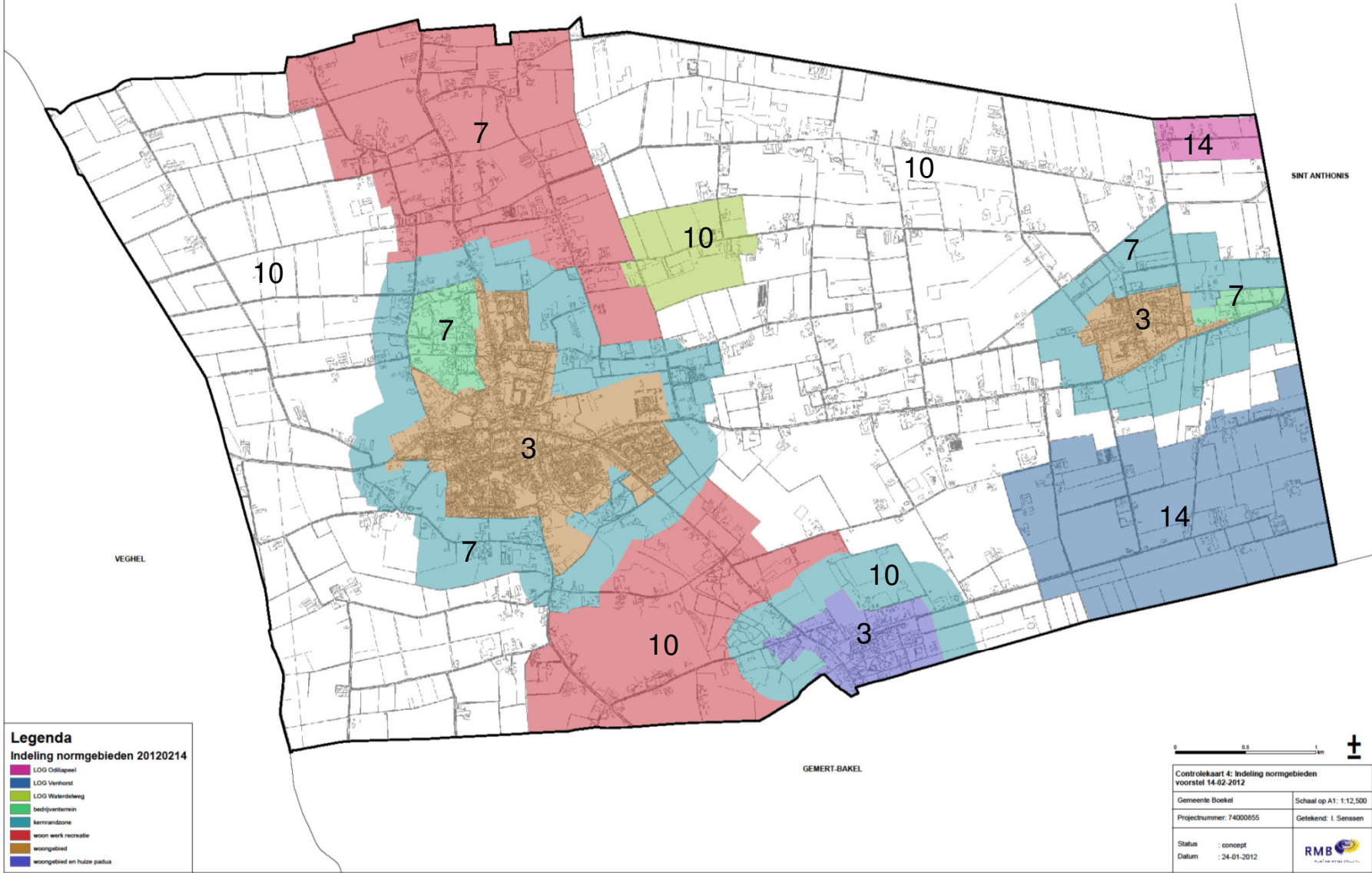
- LOG 14 of 20

Huidige geursituatie (vergund 1-2-2012) (achtergrondbelasting)



Kaart bij de **geurverordening**: geurnormen gedifferentieerd per gebied
 ⇒ gebruik bij RO en beoordelen aanvaardbaar woon en leefklimaat

NT HUBERT



Woon- en Leefklimaat

Wat is aanvaardbaar?

PRA geuronderzoek tbv Wgv, industrie en jurisprudentie ⇒ RvS proof lijkt:

- ca. **12%** hinder = 10 ou ⇒ woonkernen
- ca. **20%** hinder = 20 ou ⇒ Bedrijventerreinen, kantoren, bedrijfswoningen, Buitengebied met verspreide woningen
- ca. **27%** hinder = 32 0u = grens ernstige hinder ⇒ LOG: buitengebied weinig woningen, voornamelijk veehouderij

Streefwaarden MILO-systematiek

- gebruiken in gebiedsvisies en bij ruimtelijke plannen

hinder - geurbelasting - leefklimaat

(* streefwaarden veedicht / concentratie gebied)

Mogelijke kans op geurhinder (%)	Voorgrond-geurbelasting ou/m ³	Achtergrond-geurbelasting ou/m ³	Beoordeling leefklimaat
< 5	< 1,5	< 3	Zeer goed
5 - 10	2 - 4	4 - 8	goed
10 - 15 (12*)	4 - 6,5 (5*)	9 - 13 (10*)	redelijk goed
15 - 20 (20*)	7 - 10 (10*)	14 - 20 (20*)	matig
20 - 25	10 - 14	21 - 28	tamelijk slecht
25 - 30 (27*)	14 - 19 (16*)	29 - 38 (32*)	slecht
30 - 35	20 - 25	39 - 50	zeer slecht
> 35	> 25	> 50	extreem slecht

Dosis-effectrelatie: de geurbelasting uitgedrukt in odour units gekoppeld aan het hinderpercentage en de milieukwaliteit

Bron: bijlage 6 en 7 van de handreiking bij de Wet geurhinder en veehouderij.

Milieukwaliteit	% Geurgehinderden (hinderpercentage)	Concentratiegebied - veedicht Geurbelasting (odour units)		Niet-concentratiegebied - veearm Geurbelasting (odour units)	
		Voorgrondbelasting	Achtergrond- belasting	Voorgrondbelasting	Achtergrond- belasting
Zeer goed	< 5	< 1,5	< 3	< 1	< 1,5
Goed	5 - 10	1,5 - 3,7	3 - 7	1 - 2	1 - 3,5
Redelijk goed	10 - 12 -15	3,7 - 6,5	7 - 13	2 - 3	3,5 - 6,5
Matig	15 - 20	6,5 - 10	13 - 20	3 - 4	6,5 - 10
Tamelijk slecht	20 - 25	10 - 14	20 - 28	4 - 6,5	10 - 14
Slecht	25 - 27 - 30	14 - 19	28 - 38	6,5 - 8,5	14 - 19
Zeer slecht	30 - 35	19 - 25	38 - 50	8,5 - 11	19 - 25
Extreem slecht	35 - 40 **	25 - 32	50 - 65	11 - 15	25 - 32

* Het RIVM hanteert voor haar rapportages en –toekomstverkenningen voor het aspect geurhinder de hier gehanteerde milieukwaliteitscriteria. Bron: GGD-richtlijn geurhinder (oktober 2002).

** Een hinderpercentage > 40 krijgt in de door het RIVM gehanteerde systematiek (zie voetnoot) geen beoordeling voor de milieukwaliteit mee. De milieukwaliteit is meer dan extreem slecht. Overwogen kan worden om een dergelijk hoge belasting als ontoelaatbaar te beschouwen.

Dank u voor uw aandacht